



অনলাইন ভূমি রেকর্ড ও জরিপ ব্যবস্থাপনা পদ্ধতি ভূমি রেকর্ড ও জরিপ অধিদপ্তর



অনলাইন ভূমি রেকর্ড ও জরিপ ব্যবস্থাপনা পদ্ধতি সফটওয়্যার ম্যানুয়াল

centERPoint
ERP SOLUTION
www.asit.com.bd, E-mail: info@asit.com.bd



Advanced Software & IT Services Ltd.
System Advisers, Software Developers & ICT Consultants

Head Office : Center Point, Unit-8F, 14/A Tejkunipara, Farmgate, Tejgaon, Dhaka-1215.
Contact No. : (+8802) 9116439, 9143472, 9118665, (+88) 01796999992, 01717545613.

Public Limited
Reg: C-82824/10

MEMBER
BASIS

ধাপ : ১

এডমিন হতে প্রদত্ত ইউজার নেম এবং পাসওয়ার্ড দিয়ে লগ-ইন করুন

ইউজার নেম এবং পাসওয়ার্ড পরিবর্তন করতে চাইলে, পাসওয়ার্ড পরিবর্তনে টিক চিহ্ন দিন



ধাপ : ২

এটি হচ্ছে সফটওয়্যার ইন্টারফেজ, এডমিন থেকে যার ইউজারে যে অপশনের অনুমোতি দেওয়া থাকবে তিনি শুধুমাত্র ওই অপশনগুলো দেখতে পারবেন।



ধাপ : ৩

নতুন উপজেলা/থানা, মৌজা সংযোজন অথবা সংশোধন করা

০৪. এডমিন প্যানেল হতে -০২. এলাকা বিন্যাসের কোড বহি ডাবল ক্লিক করন ক্লিক করুন

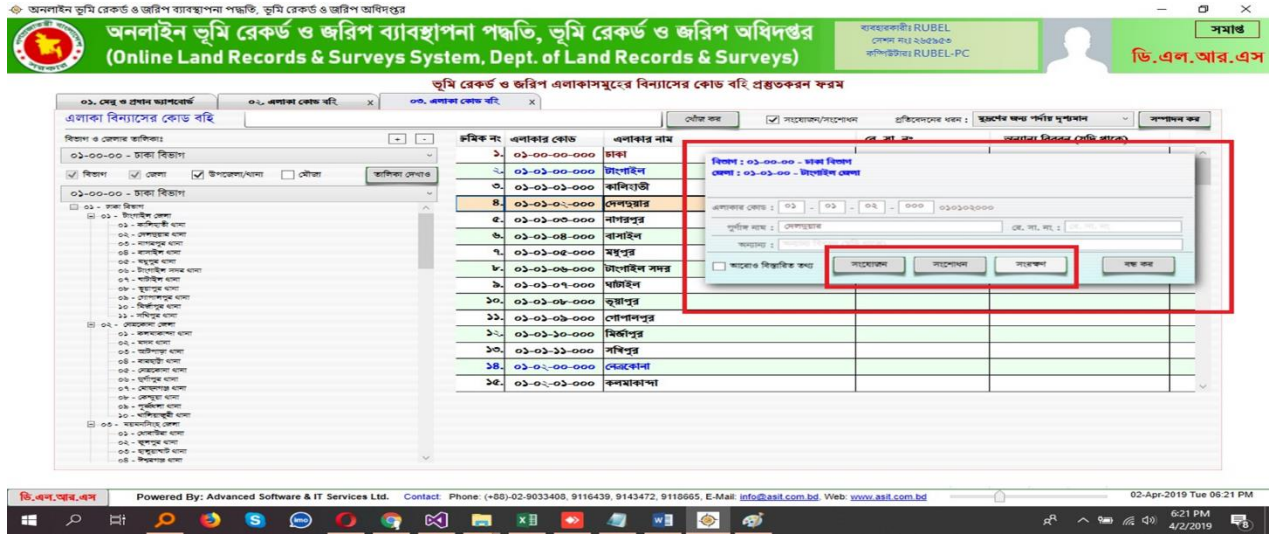
ধাপ : ০৪

সকল জেলা দেখতে চাইলে ঢাকা বিভাগ অথবা নির্দিষ্ট জেলা সিলেক্ট করুন

ক্র. নং	এলাকার কোড	এলাকার নাম	জে. স. নং	অন্যান্য বিবরণ (যদি থাকে)
১	০১-০০-০০-০০০	রাধা		
২	০১-০১-০০-০০০	সিগাইচী		
৩	০১-০২-০১-০০০	শেখপুর		
৪	০১-০২-০২-০০০	শেখপুর		
৫	০১-০২-০৩-০০০	শেখপুর		
৬	০১-০২-০৪-০০০	শেখপুর		
৭	০১-০২-০৫-০০০	শেখপুর		
৮	০১-০২-০৬-০০০	শেখপুর		
৯	০১-০২-০৭-০০০	শেখপুর		
১০	০১-০২-০৮-০০০	শেখপুর		
১১	০১-০২-০৯-০০০	শেখপুর		
১২	০১-০২-১০-০০০	শেখপুর		
১৩	০১-০২-১১-০০০	শেখপুর		
১৪	০১-০২-১২-০০০	শেখপুর		
১৫	০১-০২-১৩-০০০	শেখপুর		
১৬	০১-০২-১৪-০০০	শেখপুর		
১৭	০১-০২-১৫-০০০	শেখপুর		
১৮	০১-০২-১৬-০০০	শেখপুর		
১৯	০১-০২-১৭-০০০	শেখপুর		
২০	০১-০২-১৮-০০০	শেখপুর		
২১	০১-০২-১৯-০০০	শেখপুর		
২২	০১-০২-২০-০০০	শেখপুর		
২৩	০১-০২-২১-০০০	শেখপুর		
২৪	০১-০২-২২-০০০	শেখপুর		
২৫	০১-০২-২৩-০০০	শেখপুর		
২৬	০১-০২-২৪-০০০	শেখপুর		
২৭	০১-০২-২৫-০০০	শেখপুর		
২৮	০১-০২-২৬-০০০	শেখপুর		
২৯	০১-০২-২৭-০০০	শেখপুর		
৩০	০১-০২-২৮-০০০	শেখপুর		
৩১	০১-০২-২৯-০০০	শেখপুর		
৩২	০১-০২-৩০-০০০	শেখপুর		
৩৩	০১-০২-৩১-০০০	শেখপুর		
৩৪	০১-০২-৩২-০০০	শেখপুর		
৩৫	০১-০২-৩৩-০০০	শেখপুর		
৩৬	০১-০২-৩৪-০০০	শেখপুর		
৩৭	০১-০২-৩৫-০০০	শেখপুর		
৩৮	০১-০২-৩৬-০০০	শেখপুর		
৩৯	০১-০২-৩৭-০০০	শেখপুর		
৪০	০১-০২-৩৮-০০০	শেখপুর		
৪১	০১-০২-৩৯-০০০	শেখপুর		
৪২	০১-০২-৪০-০০০	শেখপুর		
৪৩	০১-০২-৪১-০০০	শেখপুর		
৪৪	০১-০২-৪২-০০০	শেখপুর		
৪৫	০১-০২-৪৩-০০০	শেখপুর		
৪৬	০১-০২-৪৪-০০০	শেখপুর		
৪৭	০১-০২-৪৫-০০০	শেখপুর		
৪৮	০১-০২-৪৬-০০০	শেখপুর		
৪৯	০১-০২-৪৭-০০০	শেখপুর		
৫০	০১-০২-৪৮-০০০	শেখপুর		
৫১	০১-০২-৪৯-০০০	শেখপুর		
৫২	০১-০২-৫০-০০০	শেখপুর		
৫৩	০১-০২-৫১-০০০	শেখপুর		
৫৪	০১-০২-৫২-০০০	শেখপুর		
৫৫	০১-০২-৫৩-০০০	শেখপুর		
৫৬	০১-০২-৫৪-০০০	শেখপুর		
৫৭	০১-০২-৫৫-০০০	শেখপুর		
৫৮	০১-০২-৫৬-০০০	শেখপুর		
৫৯	০১-০২-৫৭-০০০	শেখপুর		
৬০	০১-০২-৫৮-০০০	শেখপুর		
৬১	০১-০২-৫৯-০০০	শেখপুর		
৬২	০১-০২-৬০-০০০	শেখপুর		
৬৩	০১-০২-৬১-০০০	শেখপুর		
৬৪	০১-০২-৬২-০০০	শেখপুর		
৬৫	০১-০২-৬৩-০০০	শেখপুর		
৬৬	০১-০২-৬৪-০০০	শেখপুর		
৬৭	০১-০২-৬৫-০০০	শেখপুর		
৬৮	০১-০২-৬৬-০০০	শেখপুর		
৬৯	০১-০২-৬৭-০০০	শেখপুর		
৭০	০১-০২-৬৮-০০০	শেখপুর		
৭১	০১-০২-৬৯-০০০	শেখপুর		
৭২	০১-০২-৭০-০০০	শেখপুর		
৭৩	০১-০২-৭১-০০০	শেখপুর		
৭৪	০১-০২-৭২-০০০	শেখপুর		
৭৫	০১-০২-৭৩-০০০	শেখপুর		
৭৬	০১-০২-৭৪-০০০	শেখপুর		
৭৭	০১-০২-৭৫-০০০	শেখপুর		
৭৮	০১-০২-৭৬-০০০	শেখপুর		
৭৯	০১-০২-৭৭-০০০	শেখপুর		
৮০	০১-০২-৭৮-০০০	শেখপুর		
৮১	০১-০২-৭৯-০০০	শেখপুর		
৮২	০১-০২-৮০-০০০	শেখপুর		
৮৩	০১-০২-৮১-০০০	শেখপুর		
৮৪	০১-০২-৮২-০০০	শেখপুর		
৮৫	০১-০২-৮৩-০০০	শেখপুর		
৮৬	০১-০২-৮৪-০০০	শেখপুর		
৮৭	০১-০২-৮৫-০০০	শেখপুর		
৮৮	০১-০২-৮৬-০০০	শেখপুর		
৮৯	০১-০২-৮৭-০০০	শেখপুর		
৯০	০১-০২-৮৮-০০০	শেখপুর		
৯১	০১-০২-৮৯-০০০	শেখপুর		
৯২	০১-০২-৯০-০০০	শেখপুর		
৯৩	০১-০২-৯১-০০০	শেখপুর		
৯৪	০১-০২-৯২-০০০	শেখপুর		
৯৫	০১-০২-৯৩-০০০	শেখপুর		
৯৬	০১-০২-৯৪-০০০	শেখপুর		
৯৭	০১-০২-৯৫-০০০	শেখপুর		
৯৮	০১-০২-৯৬-০০০	শেখপুর		
৯৯	০১-০২-৯৭-০০০	শেখপুর		
১০০	০১-০২-৯৮-০০০	শেখপুর		
১০১	০১-০২-৯৯-০০০	শেখপুর		
১০২	০১-০২-১০০-০০০	শেখপুর		

ধাপ : ৫

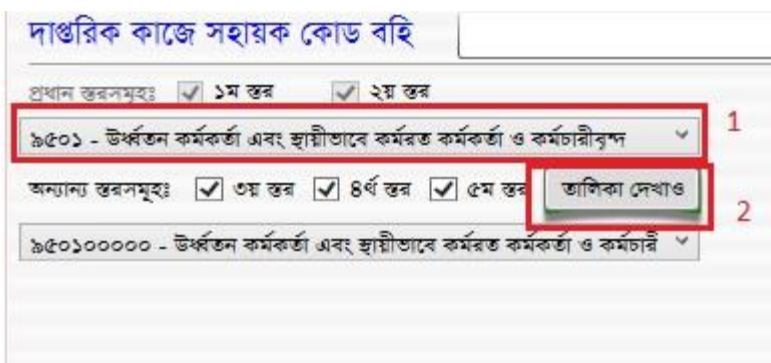
এখানে সংযোজন অথবা সংশোধন করতে চাইলে নামের উপর ডাবল ক্লিক করুন, সংযোজন অথবা সংশোধন করার পর সংরক্ষণ করুন।



ধাপ : ৬

নতুন ব্যবহারকারীর নাম সংযোজন/সংশোধন করা

০৪. এডমিন প্যানেল থেকে ০৩. সহায়ক কাজের কোড বহি - তে ক্লিক করুন
৯৫০১ সিলেক্ট করে তালিকা দেখাও ক্লিক করুন



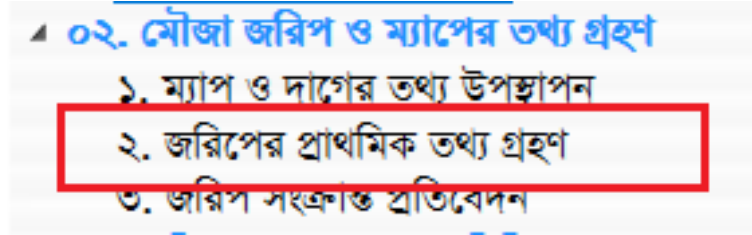
যে নামটা পরিবর্তন করা প্রয়োজন সে নামের উপর ডাবল ক্লিক করুন সংশোধনে ক্লিক করুন
এখন নতুন নাম সংযোজন করে সংরক্ষণ করুন

ধাপ : ৮

জরিপের প্রাথমিক তথ্য গ্রহণ

জরিপ চলাকালে প্রত্যেক জরিপের নাম দিতে হবে (যেমন. আর. এস-২)

০২. মৌজা জরিপ ও ম্যাপের তথ্য গ্রহণ - ক্লিক করুন, ২. জরিপের প্রাথমিক তথ্য গ্রহণ - ক্লিক করুন



সংযোজন/সংশোধন - টিক চিহ্ন দিন অথবা জরিপের নামের উপর ডাবল ক্লিক করুন, এই রকম একটি ডায়ালগ বক্স আসবে এখানে জরিপের কোড নং, জরিপের নাম, জরিপের সংক্ষিপ্ত বিবরণ দিয়ে সংরক্ষণ করুন

ক্রমিক নং	জরিপের কোড	জরিপের নাম	জরিপের অবস্থা	জরিপের সংক্ষিপ্ত বিবরণ
১.	২০১৯০১	আর. এস. - ২	চলমান	পলাশ নরসিংদীর ডিজিটাল জরিপ

৩

জরিপের কোড : ২০১৯০১ ২০১৯০১

জরিপের নাম : আর. এস. - ২ জরিপের অবস্থা : চলমান

জরিপের সংক্ষিপ্ত বিবরণ : পলাশ নরসিংদীর ডিজিটাল জরিপ

আরোও বিস্তারিত তথ্য

সংযোজন সংশোধন **সংরক্ষণ** বন্ধ কর

ধাপ : ৯

নতুন সিট তৈরি করার নিয়ম

নতুন সিট তৈরি করতে হলে ০২. মৌজা জরিপ ও ম্যাপের তথ্য গ্রহণ থেকে

১. ম্যাপ ও দাগের তথ্য উপস্থাপন- এ ক্লিক করুন
২. জেলা সিলেক্ট করার জন্য টেক্সট বক্সে ক্লিক করুন নির্দিষ্ট জেলা সিলেক্ট করুন
৩. উপজেলা/থানা সিলেক্ট করুন
৪. মৌজা সিলেক্ট করুন
৫. তথ্য দেখাও ক্লিক করুন

নতুন সিট সংযোজন সিলেক্ট করুন, ম্যাপ সিট নং দিন, ফাইলের কোন বিবরণ থাকলে লিখুন, তথ্য ভাডারে সংরক্ষণ ক্লিক করুন

০২. মৌজা জরিপ ও ম্যাপের তথ্য গ্রহণ
 ১. ম্যাপ ও দাগের তথ্য উপস্থাপন
 ২. জরিপের প্রাথমিক তথ্য গ্রহণ
 ৩. জরিপ সংক্রান্ত প্রতিবেদন
০৩. খতিয়ান অনুসন্ধান ও বিবিধ

ম্যাপের ডাটা ফাইল সংরক্ষণ

১. ম্যাপের ডাটা ফাইল সংরক্ষণের জন্য ম্যাপের ডাটা ফাইল সিলেক্ট করুন
২. ম্যাপ সিট নং দিন
৩. ফাইল নির্বাচন বাটন ক্লিক করুন, প্রয়োজনীয় ডাটা ফাইল সিলেক্টকরে ঠিক আছে ক্লিক করুন
৪. নিচের কলামে ডাটা সংযোজন হয়েছে, যদি ডাটা সংযোজন না হয় তবে কোন সমস্যা থাকতে পারে,
৫. সবশেষে তথ্যভাডারে সংরক্ষণে ক্লিক করুন, ঠিক আছে ক্লিক করুন,
৬. এখন টেবিলের তথ্য এক্সেলে সংরক্ষণ করতে চাইলে এক্সেল চিহ্নে ক্লিক করুন।

সিট নং : সিট - ০০২

নির্বাচিত সিটের তথ্য দেখাও

ম্যাপের ডাটা ও ছবি আপলোড

1 ফাইলের ধরণ : ম্যাপের ডাটা ফাইল

2 ম্যাপ সিট নং : 003 ক্রমিক নং : 000

ফাইলের বিবরণ :

ফাইলের বিবরণ

ফাইল 3 নং নাম 5

ফাইল নির্বাচন তথ্যভাভারে সংরক্ষণ

দাগের ডাটা টেবিল ম্যাপের ডাটা টেবিল ম্যাপের ছবির তালিকা

SI #	ID	X	Y	Z	CODE
1.	3335	702624.426	2996269.122	7.344	OP
2.	3336	702639.833	2996335.285	8.351	NTRP
3.	3337	702621.908	2996243.023	6.891	OP
4.	3338	702580.992	2996270.627	7.990	OP
5.	3339	702626.916	2996276.105	7.516	PLTBDY
6.	3340	702620.820	2996276.833	7.461	PLTBDY
7.	3341	702597.967	2996279.850	7.638	PLTBDY

ধাপ : ৯

প্লট নং এবং প্লট এরিয়া সংযোজন অথবা সংশোধন করার জন্য

এন্ড্রিকৃত প্লট নং এবং প্লট এরিয়া দেখতে চাইলে

১. দাগের মোট পরিমাণ সিলেক্ট করুন

২. সিট নং এ ডাবল ক্লিক করুন

৩. দাগের ডাটা টেবিলে ডাটা প্রদর্শিত হচ্ছে।

প্লট এবং প্লট সাইজ পরিবর্তন করতে চাইলে ৪. প্লট সাইজের উপর ডাবল ক্লিক করুন, ডান পার্শ্বের প্লট নং এবং প্লট এরিয়া বক্সে ডাটা প্রদর্শিত হয়েছে এখন ডাটা পরিবর্তন করে এড/এডিট এ ক্লিক করুন, ডাটা পরিবর্তন হয়েছে।

ঢাকা > নরসিংদী > পলাশ > ছোট লক্ষ্মীপুর অন্য মৌজা

সিট নং : সিট - ০০১ নির্বাচিত সিটের তথ্য দেখাও

০০১ ০০২ ০০৩

২

ম্যাপের ডাটা ও ছবি আপলোড

ফাইলের ধরণ : **দাগের মোট পরিমাণ**

১

ম্যাপ সিট নং : ক্রমিক নং : ০০০

ফাইলের বিবরণ :

ফাইলের বিবরণ

ফাইলের নাম

ফাইল নির্বাচন তথ্যভাডারে সংরক্ষণ

৩

SI #	Plot No	Plot Area
৪	1	0.3254
2.	2	0.5756
3.	3	0.1717
4.	4	0.1342
5.	5	0.0974
6.	6	0.1120
7.	7	0.1918

দাগের ডাটা টেবিল ম্যাপের ডাটা টেবিল ম্যাপের ছবির তালিকা

Plot No : **Plot 5 No**

Plot Area : **Plot 6 Area**

৭ Add/Edit

পরিবর্তিত দাগের তথ্যাদি
পুনরায় তথ্যভাডারে সংরক্ষণ

সিটে নতুন করে প্লট এবং প্লট এরিয়া সংযোজন করার জন্য দাগের মোট পরিমাণ সিলেক্ট করুন এবং যে শিটে সংযোজন করবেন সেটিতে ডাবল ক্লিক করুন এখন প্লট নং এবং প্লট এরিয়া দিয়ে এড/এডিট এ ক্লিক করুন শিটে ডাটা এড হচ্ছে।

ধাপ : ১০

সিটে ম্যাপের ছবি সংযোজন

সিটে ম্যাপের ছবি অথবা পিডিএফ ফাইল সংযোজন করতে হলে

১. ম্যাপের ছবি ফাইল সিলেক্ট করুন
২. কত নং সিটে ম্যাপ সংযোজন করতে চান সেই সিট নং লিখুন
৩. ফাইল নির্বাচন সিলেক্ট করুন, .jpg , .pdf ফাইল সিলেক্ট করুন
৪. তথ্য ভাডারে সংরক্ষণ করুন।

ধাপ : ১১

বুঝারত স্তর খতিয়ানের তথ্য গ্রহণের নিয়ম

১. জেলা সিলেক্ট করার জন্য টেক্স বক্সে ক্লিক করুন এবং নির্দিষ্ট জেলা সিলেক্ট করুন
২. একই নিয়মে থানা, মৌজা, সিট নং সিলেক্ট করুন
৩. খতিয়ান নং লিখুন
৪. এই খতিয়ান নির্বাচন কর সিলেক্ট করুন

ম্যাপের আলোকে প্রাথমিক (বুঝারত স্তর) খতিয়ান তথ্য গ্রহণ

৫. খতিয়ানের প্রাথমিক তথ্য সিলেক্ট করুন
৬. ভূমির মালিকের ধরণ সিলেক্ট করুন
৭. যদি কোন মন্তব্য থাকে মন্তব্য লিখে তথ্য ভাঙারে সংরক্ষণ করুন

মালিকের তথ্য তালিকা

১. মালিকের তথ্য তালিকা সিলেক্ট করুন
২. গ্রুপ নং, ক্রমিক নং, মালিকের নাম এবং অংশ লিখুন
৩. লিঙ্গ সিলেক্ট করুন
৪. জাতীয় পরিচয় নং, জন্ম নিবন্ধন নং, পিতার নাম, মাতার নাম, স্বামীর নাম, ঠিকানা দিয়ে তথ্যভাডারে সংরক্ষণ করুন যদি একাধিক মালিক থাকে সেক্ষেত্রে মালিকের তথ্য দিয়ে সংযোজনে ক্লিক করুন এবং তথ্যভাডারে সংরক্ষণ করুন।
৫. তথ্যভাডারে সংরক্ষণ হলে ডানপার্শ্বে এন্ট্রিকৃত তথ্য সমূহ দেখা যাবে

খতিয়ানের প্রাথমিক তথ্য	মালিকের তথ্য তালিকা	দাগের তথ্য তালিকা
গ্রুপ ও ক্রমিক নং ১	মালিকের নাম নিরুফমা দেবী	অংশ ১.০০০
জাতীয় পরিচয় নং :	লিঙ্গ : <input type="checkbox"/> পুরুষ <input checked="" type="checkbox"/> মহিলা <input type="checkbox"/> হিজড়া <input type="checkbox"/> প্রতিষ্ঠান <input type="checkbox"/> অন্যান্য	
জন্ম নিবন্ধন নং :		
পিতার নাম :		
মাতার নাম :		
স্বামীর নাম :	বিনয় কমল চক্রবর্তী	
ঠিকানা :	হাল নাং ভারত পক্ষে তিপুটি কাউন্সিল্যান স্যাভন এ্যাক্স প্রিভিন্স ঢাকা	
	সংশোধন	সংযোজন
	নতুন এন্ট্রির প্রস্তুতি	তথ্যভাডারে সংরক্ষণ

খতিয়ানের প্রাথমিক তথ্য	মালিকের তথ্য তালিকা	দাগের তথ্য তালিকা
ক্রমিক নং : ১	দাগ নং : ৩৭	
স্থানীয় নাম : ১৬০০২ - মন্দির		
জমির শ্রেণী : খরীয় জ্বান	স্বকৃষি	
দাগের মোট জমির পরিমাণ (একর) :	০.০১৩৯	
এর মধ্যে এ খতিয়ানের অংশ (অগ্রাংশ) :	১.০০০	
অংশানুযায়ী জমির পরিমাণ (একর) :	০.০১৩৯	
সাবেক খতিয়ান নং : ৮		
সাবেক দাগ নং : ১৩		
সি. এস. দাগ নং : ১২		
মন্তব্য : প্রঃ কালী মন্দির		
	সংশোধন	সংযোজন
	নতুন এন্ট্রির প্রস্তুতি	তথ্যভাডারে সংরক্ষণ

দাগের তথ্য তালিকা

১. দাগের তথ্য তালিকা সিলেক্ট করুন
২. ক্রমিক নং দাগ নং লিখুন
৩. স্থানীয় নামে কোড নং অথবা নামের কিছু অংশ লিখলে সম্পূর্ণ নাম দেখাবে প্রয়োজনানুসারে সিলেক্ট করুন কী-বোর্ডের এন্টার চাপুন, জমির শ্রেণী প্রদর্শিত হবে
৪. প্রয়োজনীয় সকল তথ্য দিয়ে সংযোজন করে তথ্যভাডারে সংরক্ষণ করুন